

KESKEISET OMINAISUUDET



Pieni mutta tehokas ilmanpuhdistin

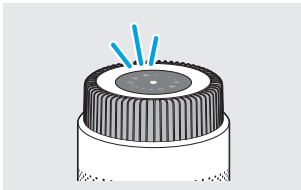
Pienennetty koko, ja parannettu ilmanpuhdistusteho makuuhuonekäyttöön.

Unitila minimoi ilmavirran aiheuttaman melun makuuhuoneessa.



Tehokas 3-in-1-suodatin

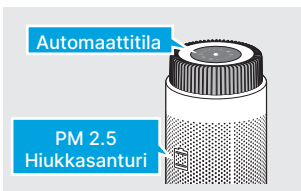
True HEPA H13 -suodatin suodattaa tehokkaasti erilaisia haitallisia hiukkasia ja kerää 99,97 % nanokokoisista hiukkasista 0,03 mikrometriin asti.



Valonäyttö

AQI-valaistus: Osoittaa intuitiivisesti ilmanlaadun.

Yövalo: Rauhoittava yövalo makuuhuonekäyttöön.



Älykäs anturi ja automaattinen tila

PM 2.5 -anturi mittaa tarkasti erittäin hienojakoisen pölyn määrän.

AQI- ja automaattinen tila säättää ilmavirran nopeutta (1, 2 ja 3) toiminnan optimoimiseksi sisäilman laadun mukaan.

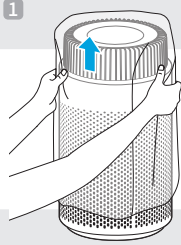


Energy Star -sertifioitu ilmanpuhdistin

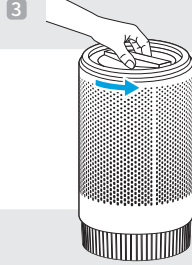
Ympäristöystävällinen ilmanpuhdistin, jolla on alhainen energiankulutus.

PIKAOPAS

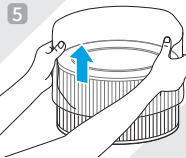
Älä käytä tuotetta, ennen kuin olet suorittanut nämä vaiheet ensin.



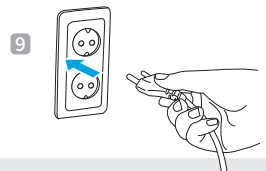
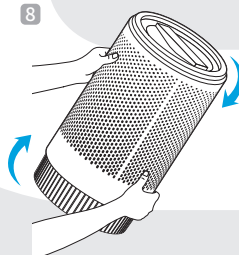
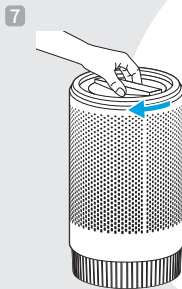
Käännä se ylösalaisin.



Ota suodatin ulos.



Poista suodattimen muovikääre.



SISÄLTÖ

01 ENNEN TUOTTEEN KÄYTTÖÄ	4
TÄSSÄ KÄYTTÖOPPAASSA KÄYTETYT SYMBOLIT	4
TURVAOHJEET	5
02 VALMISTELU	10
OSADIAGRAMMI	10
OHJAUSPANEELI	12
03 HUOLTO	14
TUOTTEEN PUHDISTUS	14
SUODATTIMEN VAIHTO-OHJEET	15
HIUKKASANTURIN PUHDISTUS (PUHDISTA 2 KUUKAUDEN VÄLEIN)	15
04 LIITE	16
SELOSTE	16
YMPÄRISTÖNSUOJELU	16
RAJOITETTU TAKUU	17

TÄSSÄ KÄYTTÖOPPAASSA KÄYTETYT SYMBOLIT

Seuraavia symboleja käytetään tässä käyttöoppaassa selittämään menettelyjä, rajoituksia, käsittelyä koskevia varoituksia ja ohjeita, joita on noudatettava turvallisuuden varmistamiseksi.

VAROITUS

Varoitus tarkoittaa mahdollisesti vaarallista tilannetta, joka voi johtaa käyttäjän tai muiden henkilöiden kuolemaan tai vakavaan loukkaantumiseen.

HUOMIO

Huomio tarkoittaa mahdollisesti vaarallista tilannetta, joka voi johtaa käyttäjän tai muiden loukkaantumiseen tai omaisuuden menetykseen.

HUOMAUTUS

Huomautus osoittaa hyödyllisiä vinkkejä tai lisätietoja menettelyistä ja tuotteen käytöstä.

[]

Nämä neliskulmaiset sulkeet edustavat tuotteen ohjauspainikkeita ja merkkivaloja.

TURVAOHJEET

Lue ja noudata kaikkia turvallisuusohjeita ja varoituksia ennen tuotteen käyttöä.

▲ VAROITUS

- Älä ylitä pistorasian tai liitäntälaitteen nimellisjännitettä ja -tehoa. Se voi tuottaa liikaa lämpöä ja aiheuttaa sähköiskun tai tulipalon.
- Käytä vain tuotteelle sopivaa pistorasiaa. Tuotteen kytkeminen väärään pistorasiaan voi aiheuttaa vahinkoa.
- Älä upota tuotetta tai sen osia veteen. Ota tuote käyttöön vasta sen jälkeen, kun pätevä tekninen asiantuntija on tarkastanut ja vaihtanut veden alle joutuneet osat.
- Älä käsittele verkkopistoketta märillä käsillä.
- Jos pistorasia on märkä, älä kytke tuotteen virtapistoketta rasiaan. Odot, että pistorasia kuivuu kokonaan ennen käyttöä.
- Älä käytä tuotetta, jos moottoroitu tuuletin ei toimi tai on vaurioitunut.
- Irrota verkkopistoke pistorasiasta, jos tuotteesta tulee outoja ääniä, hajuja tai savua. Ota välittömästi yhteyttä asiakaspalvelukeskukseen ohjeiden saamiseksi.
- Irrota verkkopistoke pistorasiasta, kun tuote ei ole käytössä, ja myös ennen osien puhdistamista, tarkastamista tai vaihtamista.
- Käytä tuotteelle omaa pistorasiaa. Älä kytke tuotetta jatkojohtoon, jossa on kiinni useita muita laitteita.
- Älä käytä tuotetta, jos verkkopistoke tai johdot ovat vaurioituneet.
- Älä taivuta, väännä, purista tai vahingoita virtajohtoa väkisin.
- Älä työnnä verkkopistoketta väärään pistorasiaan tai löysään

pistorasiaan. Ota yhteyttä pätevään teknikkoon asianmukaisen pistorasian asentamiseksi.

- Vahingoittunut verkkopistoke tai -johto on vaihdettava valmistajan tai pätevän teknikon toimesta.
- Irrota verkkopistoke pistorasiasta tarttumalla pistokkeeseen ja vetämällä sitä varovasti. Älä koskaan vedä johtoa irrottaaksesi verkkopistokkeen.

LUE JA TALLENNÄ NÄMÄ OHJEET

TURVAOHJEET

Lue ja noudata kaikkia turvallisuusohjeita ja varoituksia ennen tuotteen käyttöä.

▲ VAROITUS

- Pidä sähköjohto kaukana lämmönlähteistä.
- Älä korjaa tuotetta, ellei tämä käyttöohje sitä suosittele. Muutoin takuu raukeaa. Kaikkien korjaustöiden on oltava pätevän teknikon suorittamia.
- Tässä laitteessa on polarisoitu pistoke (toinen pistokkeen osa on leveämpi kuin toinen). Sähköiskun vaaran vähentämiseksi tämä pistoke on tarkoitettu sovitettavaksi polarisoituun pistorasiaan vain yhdensuuntaisesti. Jos pistoke ei sovi kokonaan pistorasiaan, käännä pistoke. Jos se ei vieläkään sovi, ota yhteys pätevään sähköasentajaan. Älä yritä kumota tätä turvatoimintoa.
- Älä käytä tätä tuotetta teollisuusalueilla tai tehtaissa, joissa voi olla öljyä, rasvaa tai pölyhiukkasia. Tämä tuote on tarkoitettu vain kotitalouskäyttöön.
- Älä vaihda suodatinta tuotteen ollessa päällä. Kytke tuote aina pois päältä ja irrota verkkopistoke pistorasiasta, ennen kuin alat käsittelemään tuotteen sisällä olevia osia.
- Älä sijoita tuotetta ilmankostuttimen läheisyyteen tai kosteisiin tiloihin, kuten kylpyhuoneisiin tai kodinhoitohuoneisiin, joissa tuote voi joutua kosketuksiin veden kanssa.
- Älä sijoita tuotetta syttyvien kaasujen, savukkeiden, suitsukkeiden tai muiden palavien materiaalien läheisyyteen.
- Älä aseta tuotetta sängylle tai pehmeitä esineitä, kuten verhoja, vasten.
- Älä puhdista tuotetta pesuaineilla, maalin ohennusaineella tai muilla kotitalousliuottimilla.
- Älä suihkuta hyönteismyrkkyjä tai muita syttyviä aineita tuotteen lähelle.

▲ HUOMIO

- Tätä tuotetta eivät saa käyttää alle 8-vuotiaat lapset ilman valvontaa.
- Tätä tuotetta eivät saa käyttää henkilöt, joiden fyysiset, sensoriset tai henkiset kyvyt ovat heikentyneet tai joilla ei ole kokemusta, joita ei valvota tai opasteta käyttämään tuotetta turvallisesti ja siten, että he ymmärtävät siihen liittyvät vaarat.
- Älä anna lasten leikkiä muovikääreellä ja tuotteella.
- Älä käytä tätä tuotetta minkään puoliijohteisen nopeudensäätölaitteen kanssa, sillä se voi aiheuttaa sähköiskun tai tulipalon.
- Älä käytä sovitinta tai jatkojohtoa, sillä se voi aiheuttaa tulipalon, sähköiskun tai henkilövahingon.
- Älä käytä lisälaitteita tai suodattimia, joita valmistaja ei ole suositellut.
- Ole varovainen irrottaessasi komponentteja tuotteesta. Varmista, että kehonosat eivät jää kiinni tai naarmuunnu tuotetta huollettaessa.
- Älä työnnä mitään esineitä tai sormia tuotteen aukkoihin. Jos aukkoihin putoaa esineitä, sammuta tuote välittömästi ja irrota verkkopistoke pistorasiasta. Ota yhteyttä pätevään teknikkoon tai valmistajaan esineen poistamiseksi.
- Älä pese tai käytä Max2-suodatinta uudelleen.
- Älä tuki tuotteen ilman ulostuloaukkoa. Muutoin tuotteen tehokkuus voi heikentyä ja loukkaantumisriski kasvaa.
- Tämä tuote on tarkoitettu kotitalouskäyttöön tässä käyttöohjeessa kuvatulla tavalla. Jos laitetta käytetään teollisuusympäristössä tai muussa valmistajan suosittelemattomassa paikassa, seurauksena voi olla sähköisku, tulipalo ja henkilövahinko.
- Älä aseta mitään tuotteen päälle.
- Älä vie virtajohtoa mattojen alta tai peitä sitä matoilla.

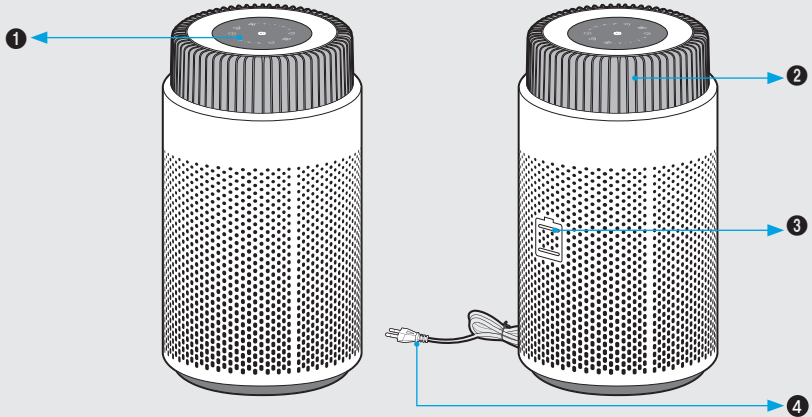
- Vaihda suodattimet suositelluin väliajoin, jotta ylimääräistä pölyä ei kerry.
- Älä sijoita tuotetta siten, että tuotteen molemmat sivut ovat tukossa.
- Älä aseta tuotetta suoraan auringonvaloon.
- Älä aseta tuotetta ikkunoiden viereen tai päälle.
- Aseta tuote tukevalle, tasaiselle ja kuivalle alustalle, jossa on riittävä ilmankierto.
- Pidä tuote ja sen johto poissa tieltä siten, ettei sen päälle voi astua tai kompastua.
- Loppukäyttäjälle on ilmoitettava, että lopputuotetta asennettaessa ja käytettäessä on pidettävä vähintään 20 cm:n etäisyys antennista.
- Käyttö edellyttää seuraavaa kahta ehtoa: (1) Tämä laite ei saa aiheuttaa haitallisia häiriöitä, ja (2) tämän laitteen on hyväksyttävä kaikki vastaanotetut häiriöt, mukaan lukien häiriöt, jotka voivat aiheuttaa ei-toivottua toimintaa.

LUE JA SÄÄSTÄ NÄMÄ OHJEET

OSADIAGRAMMI

Ulkoiset osat

Etuosa / takaosa

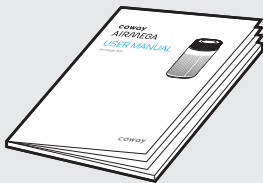


1 Ohjauspaneeli

2 AQI ja valo

3 Hiukkasanturi

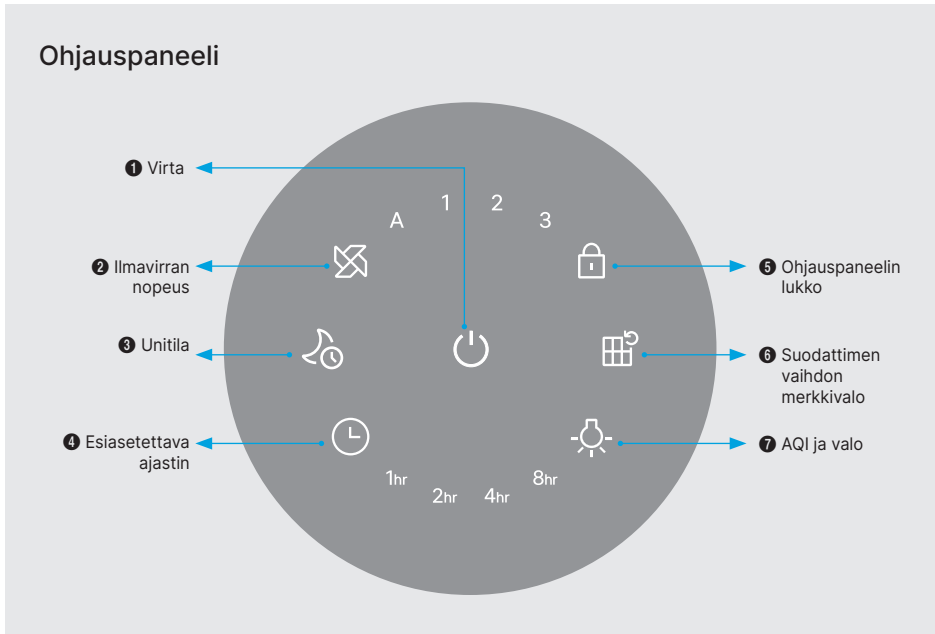
4 Virtajohto



Käyttöohje

Pikaopas


OSADIAGRAMMI



OHJAUSPANEELI



1 Virta

Paina  -painiketta kytkeäksesi tuotteen päälle ja pois päältä.



2 Ilmavirran nopeus


Paina  -painiketta vaihtaaksesi tilaa.

"A" (automaattinen), "1" (matala), "2" (keskitaso), "3" (korkea)






3 Unitila

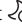
Tuote vähentää melua ja virrankulutusta unitilaan asetettuna.

Siirry unitilaan painamalla  -painiketta virran ollessa päällä.

Unitilassa tuulettimen nopeutta vähennetään hiljaisuuden varmistamiseksi, jotta käyttäjän uni ei keskeytyisi.


Myös näyttöpaneelin  -painikkeen ja  -painikkeen (jos ajastin on käytössä, )

-painikkeen ja  -painikkeen) kirkkaus on rajoitettu 50 prosenttiin.

Jos painat  -painiketta uudelleen, se palaa edelliseen ilmanopeuteen.



4 Esiasetettava ajastin

Kosketa  -ajastinpainiketta, kunnes merkkivalo näyttää haluamasi ajan.

Kun painiketta painetaan, se asetetaan järjestyksessä 1 tunti → 2 tuntia → 4 tuntia → 8 tuntia → OFF, ja asetettu aika näkyy näyttöpaneelissa.


TOIMINTOPAINIKKEIDEN KÄYTTÖ



5 Ohjauspaneelin lukko

Pitä painiketta painettuna 3 sekunnin ajan lukitaksesi ja avataksesi lukituksen, kun virta on päällä.

Kun painat toista painiketta tuotteen ollessa lukittuna, painikkeen merkkivalo vilkkuu kolme kertaa ja kuuluu äänimerkki, eikä painike toimi.



Kun painat  -painiketta uudelleen ja pidät sitä painettuna 3 sekunnin ajan lukitustilassa, lukitustila poistuu käytöstä ja painike sammuu.

Jos virtajohto liitetään sen jälkeen, kun se on irrotettu, tai jos tuotteen virta kytketään päälle sen jälkeen, kun se on kytketty pois päältä ajastimella, lukitus kytkeytyy automaattisesti pois päältä.




6 Suodattimen vaihdon merkkivalo



 ilmestyy näyttöpaneeliin, kun on aika vaihtaa suodatin. Kun olet vaihtanut suodattimen, pidä  -painiketta painettuna 3 sekunnin ajan nollataksesi suodattimen vaihdon ilmaisimen.



7 AQI ja valo

Paina  -painiketta vaihtaaksesi AQI- ja yövalon välillä tai sammuttaaksesi valon.

AQI-valon väri muuttuu ilmanlaadun mukaan.

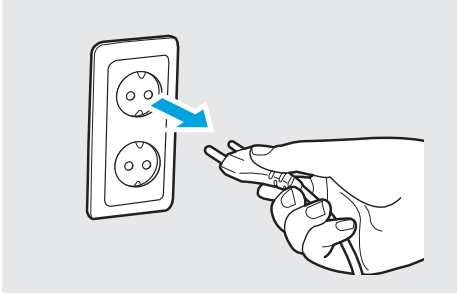
- **Sininen:** Hyvä, **Vihreä:** Kohtalainen, **Oranssi:** Epäterveellinen, **Violetti:** Erittäin epäterveellinen

Oletuskäyttötilassa painike ja AQI-merkkivalo näkyvät näyttöpaneelissa suurimmalla kirkkaudella.

Kun painiketta painetaan, AQI-merkkivalo, yövalo ja toimintojen pois päältä kytkeminen toimivat vuorotellen.

AQI-tila → Yövalo → Kaikki pois päältä → AQI-tila

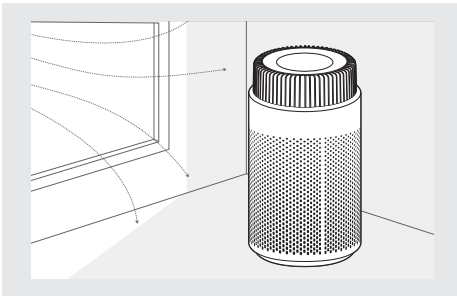
TUOTTEEN PUHDISTUS



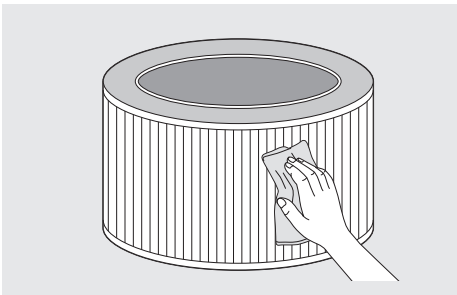
- 1** Ennen tuotteen puhdistamista muista sammuttaa koneesta virta ja irrottaa se pistorasiasta.



- 2** Puhdista tuote kuivalla liinalla. Älä käytä pesuaineita, jotka sisältävät liuottimia, valkaisuaineita, klooria tai hankausaineita.

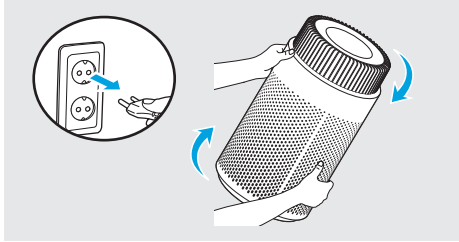


- 3** Sijoita tuote hyvin tuuletettuun, varjossa olevaan, tilaan.

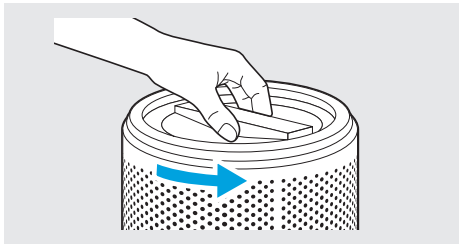


- 4** Harjaa esisuodattimen pinnalle kerääntynyt pöly varovasti pois kuivalla liinalla tai pölynimurilla optimaalisen suorituskyvyn varmistamiseksi.

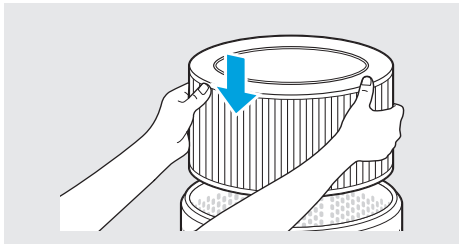
SUODATTIMEN VAIHTO-OHJEET



- 1 Irrota tuote pistorasiasta ja käännä tuote ylösalaisin suodattimen vaihtamiseksi.

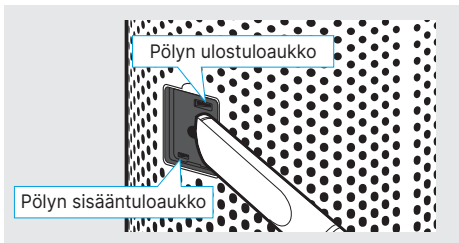


- 2 Tartu kahvasta ja käännä myötäpäivään sulkeaksesi ja käännä vastapäivään avataksesi takakannen.



- 3 Ota käytetty suodatin pois ja vaihda uusi suodatin tilalle.

HIUKKASANTURIN PUHDISTUS (PUHDISTA 2 KUUKAUDEN VÄLEIN)



Jos hiukkasanturissa on pölyä tai vieraita esineitä, pölytiheys saatetaan tunnistaa korkeaksi, joten puhdista suodatin säännöllisesti pölyn poistamiseksi.

- * Jos anturia ei puhdisteta säännöllisesti, sen suorituskyky heikkenee.
- * Puhdistusjakso voi vaihdella ympäristöstä riippuen. Puhdista suodatin useammin erittäin pölyisissä ympäristöissä.
- * Älä anna pölyn pudota tuuletusaukkoon, kun puhdistat sitä.

1. Puhdista pölyn ulostuloaukko ja pölyn sisääntuloaukko pölynimurilla tai pehmeällä harjalla.

* Käytä puhdistuksessa pölynimurin pienintä tehoa.

2. Puhdista pölyn ulostuloaukko ja pölyn sisääntuloaukko märällä pumpulipuikolla ja pyyhi se sitten kuivalla pumpulipuikolla poistaaksesi kosteuden siitä.

SELOSTE

Selosteeseen voidaan tehdä pieniä muutoksia tuotteen suorituskyvyn parantamiseksi.

Tuotteen tyyppi	Ilmanpuhdistin
Mallinimi	Airmega 100
Suodatin	3 in 1 -suodatin (esisuodatin + True HEPA-suodatin + hajunpoistosuodatin)
Ilmavirta	4 vaihetta (Autom. - 1 - 2 - 3)
Ajastin	On/Off-ajastin, jopa 8 tuntia
Jännite / taajuus	220 V - 240 V~ 50 Hz, 60 Hz
Virrankulutus	25 W
Mitat (L x K x S)	Suodatin: $\Phi 19,3 \times 14,8$ cm Tuote: $22 \times 22 \times 39,5$ cm
Tuotteen paino	Tuotteen paino: 3,0 kg Kokonaispaino: 4,0 kg

► Tuotteen suunnittelu ja tekniset tiedot voivat muuttua ilman ennakoilmoitusta lakien soveltamisen, tuotteen parantamisen ja laadun parantamisen vuoksi.

YMPÄRISTÖNSUOJELU



Jotta estetään valvomattomasta jätteiden hävittämisestä ympäristölle tai ihmisten terveydelle mahdollisesti aiheutuvat haitat, kierrättäkää se vastuullisesti ja edistäkää materiaalivarojen kestävää uudelleenkäyttöä. Palauta käytetty laite käyttämällä palautus- ja keräysjärjestelmiä tai ottamalla yhteyttä jälleenmyyjään, jolta tuote on ostettu. He voivat ottaa tämän tuotteen ympäristön kannalta turvalliseen kierrätykseen.

TAKUUKORTTI TAI TAKUUKIRJE KAHDEN VUODEN RAJOITETTU TAKUU ILMANPUHDISTIN AIRMEGA 100("TUOTE")

Malli:

Sarjanumero:

Asiakkaan nimi:

Ostopäivä:

("OMISTAJA")

Mitä tämä takuu kattaa:

Tuotteen ostopäivästä alkaen ja kahden vuoden ajan, jos tuotteen valmistusvirheet aiheuttavat sen, että tuote ei toimi oikein tarkoitettussa käytössä, COWAY korjaa tai vaihtaa tuotteen oman valintansa mukaan, ellei tässä esitetyissä poikkeuksista, ehdoista ja rajoituksista todeta muuten.

Tarvittavan korjauksen tai vaihdon laajuutta koskevat päätökset tekee yksinomaan COWAY.

Tämän Takuun mukainen oikaisu koskee vain sitä osaa tuotteesta, jossa on vikoja takuuvaatimuksen esittämishetkellä. Korvaavalle tuotteelle sekä jäljelle jääneelle alkuperäiselle tuotteelle myönnetään vain alkuperäisen kahden vuoden takuu-aika. Tätä rajoitettua takuuta sovelletaan vain tuotteeseen, jota käytetään COWAY:n tuotteelle määrittelemässä käyttökohteessa ja jota käytetään tiukasti COWAY:n julkaisemien ja käyttöhetkellä voimassa olevien eritelmien mukaisesti. JOS TUOTETTA KÄYTÄÄN MUUHUN KUIN AIOITUUN TARKOITUKSEEN, SE MYYDÄÄN SELLAISENA KUIN SE ON JA ILMAN MITÄÄN NIMENOMAISIA TAI IMPLISIITTISIÄ TAKUITA, MUKAAN LUKIEN MYYNTIKELPOISUUDESTA TAI SOVELTUVUUDESTA TIETTYYN TARKOITUKSEEN.

Mitä tämä takuu ei kata:

Tämä takuu takaa, että tuotteessa ei ole valmistusvirheitä, jotka vaikuttavat tuotteen toimintakykyyn käyttötarkoituksessa; se ei ole takuu siitä, että tuote ei koskaan vaadi korjauksia, tai että tuote ei koskaan vaadi muita vastuita tai velvoitteita kuin ne, jotka on nimenomaisesti yksilöity edellisessä osiossa. COWAY ei ole vastuussa minkäänlaisista henkilövahingoista tai omaisuusvahingoista, vaikka ne johtuisivat tämän takuun rikkomisesta.

Rajoitukset ja vapautukset:

SOVELLETTAVAN LAIN SALLIMISSA RAJOISSA COWAY KIISTÄÄ KAIKKI MUUT NIMENOMAISET TAI EPÄSUORAT TAKUUT KUIN TÄSSÄ MAINITUT. TÄMÄ TAKUU KORVAA JA SULKEE POIS KAIKKI MUUT TAKUUT, EHDOT JA ESITYKSET, NIMENOMAISET TAI EPÄSUORAT, SUULLISET TAI KIRJALLISET, LAKISÄÄTEISET TAI MUUT, MUKAAN LUKIEN, MUTTA EI RAJOITTUEN, KAIKKI EPÄSUORAT EHDOT TAI TAKUUT, JOTKA KOSKEVAT COWAYN TUOTTEEN MYYNTIKELPOISUUTTA TAI SOVELTUVUUTTA TIETTYYN TARKOITUKSEEN. JOISSAKIN OSAVALTIOISSA EI SALLITA RAJOITUKSIA IMPLISIITTISEN TAKUUN KESTOLLE, JOTEN YLLÄ OLEVA RAJOITUS EI VÄLTÄMÄTTÄ KOSKE SINUA.

COWAY EI ANNA KENELLEKÄÄN HENKILÖLLE, EDESEN EDUSTAJILLE, LUPAA ESITTÄÄ TAI TARJOTA MITÄÄN MUUTA TAKUUTA, EHTOJA TAI TAKUUTA TUOTTEEN OSALTA KUIN TÄMÄN TAKUUN. TÄMÄ RAJOITETTU TAKUU ON OMISTAJAN AINOJA JA YKSINOMAINEN OIKEUSSUOJAKEINO COWAYTA VASTAAN, EIKÄ COWAY OLE VASTUUSSA MISTÄÄN VÄLILLISISTÄ, ESIMERKILLISISTÄ, ERITYSISTÄ, SATUNNAISISTA TAI MUISTA VAHINGOISTA, MUKAAN LUKIEN, MUTTA EI RAJOITTUEN, VOITONMENETYKSEEN JA KÄYTÖN MENETYKSEEN. SATUNNAISIA, VÄLILLISIÄ JA ESIMERKILLISIÄ VAHINGONKORVAUKSIA EI VOIDA PERIÄ, VAIKKA TÄSSÄ TAKUUSSA MÄÄRÄTYT KORJAUSTOIMENPITEET TAI TOIMET EIVÄT TÄYTTÄISIKÄÄN OLENNAISIA TARKOITUKSIAAN. JOTKIN OSAVALTIOET EIVÄT SALLI SATUNNAISTEN TAI VÄLILLISTEN VAHINKOJEN POISSULKEMISTA TAI RAJOITTAMISTA, JOTEN EDELLÄ MAINITTU RAJOITUS TAI POISSULKEMINEN EI VÄLTÄMÄTTÄ KOSKE SINUA. COWAY EI OLE VASTUUSSA MISTÄÄN VAHINGOISTA, JOTKA PERUSTUVAT HUOLIMATTOMUUTEEN, TAKUUN RIKKOMISEEN, ANKARAAN VASTUUTTOMUUTEEN TAI MIHINKÄÄN MUUHUN OIKEUDELLISEEN VASTUUTEORIAAN KUIN TÄSSÄ TAKUUSSA ESITETTYYN YKSINOMAISEN VASTUUSEEN.

Implisiittisiä takuita koskevat rajoitukset:

Kaikki implisiittiset takuut myyntikelpoisuudesta tai soveltuvuudesta tietyyn tarkoitukseen tai käyttöön rajoittuvat edellä mainitun nimenomaisen kirjallisen takuun keston.

Takuuehdot:

COWAY:n jatkuva vastuu tämän takuun nojalla edellyttää seuraavaa:

- Vika tai vaurio ei johdu tai ole seurausta: epänormaalista käytöstä tai olosuhteista; epäasianmukaisesta varastoinnista, luvattomista muutoksista tai korjauksista; väärinkäytöstä, laiminlyönnistä, onnettomuudesta, muutoksesta, epäasianmukaisesta asennuksesta tai muista toimista, jotka eivät ole Cowayn tai tuotteen valmistajan vika tai jotka eivät kuulu valmistajan takuun piiriin;
- Tuotetta ei ole muutettu, muokattu tai korjattu ilman COWAY:n etukäteen antamaa kirjallista lupaa;
- OMISTAJA on ilmoittanut COWAY:lle kirjallisesti tämän takuun piiriin kuuluvan tuotteen vikaantumisesta kolmenkymmenen (30) päivän kuluessa vikaantumisesta;
- OMISTAJA ei ole käyttänyt tuotetta väärin, väärinkäyttänyt tai laiminlyönyt sitä.

COWAY

Lisää : Coway Co., Ltd. 136-23, Yugumagoksa-ro,
Yugu-eup, Gongju-si, Chungcheongnam-do,
Korea
Puh. : +82-1588-5200

RUOTSI

Lisää : Albion Nordic AB Traktorgatan 2 745 37
Enköping, Ruotsi
Puh. : +46 171 66 33 00
S.posti : info@albionnordic.com
Sivusto : www.albionnordic.com

Luopuminen:

Se, että COWAY ei milloinkaan pane täytäntöön mitään tässä mainittua ehtoa tai edellytystä, tai luottaa siihen, ei merkitse luopumista tämän sopimuksen mukaisista oikeuksistaan.

Takuuhuollon saaminen ja OMISTAJAN velvollisuudet:

Jos tuote ei toimi

tarkoituseränsä mukaisesti, ilmoita siitä COWAY:lle tai sen edustajalle 48 tunnin kuluessa tai seuraavana arkipäivänä siitä, kun havaitset tuotteessa olevan vian. OMISTAJAN on ilmoitettava siitä kirjallisesti COWAY:lle viimeistään kolmenkymmenen (30) päivän kuluessa siitä, kun vika on havaittu tai se olisi kohtuullisen huolellisuuden perusteella pitänyt havaita. Tämän takuun mukaiset korvausvaatimukset edellyttävät OMISTAJALTA ostotodistusta.

COWAY EU

S.posti : support@eu.coway.com
Sivusto : en.coway.com / de.coway.com
nl.coway.com / fr.coway.com