

Kiitos LIFAair-tuotteen valinnasta! Saat pian nauttia elämänlaatua parantavasta suomalaisesta tekniikasta ja innovaatioista.

Tärkeitä turvallisuustietoja



- Käytä vain valmistajan ilmoittamia lisäosia/lisävarusteita.
- Onnettomuuksien välttämiseksi tämä laite on pidettävä poissa lasten ulottuvilta.
- Yli 8-vuotiaat lapset sekä henkilöt, joiden fyysiset tai henkiset kyvyt tai aistit ovat alentuneet tai joilla ei ole kokemusta laitteen käytöstä voivat käyttää sitä vain, jos heille on annettu opastusta laitteen turvallisesta käytöstä, käyttöä valvotaan, ja he ymmärtävät laitteen käyttöön liittyvät riskit. Lapset eivät saa leikkiä laitteella tai puhdistaa tai huoltaa sitä ilman valvontaa.
- Älä tuki tuuletusaukkoja. Asenna valmistajan ohjeiden mukaisesti.
- Varmista, että laite on pystyssä. Älä koskaan aseta sitä vinoon tai ylösalaisin käytön aikana.
- Irrota laite sähköverkosta, kun sitä ei käytetä pitkään aikaan.
- Älä käytä laitetta huoneessa, jossa on suuri lämpötilaero, jotta vältetään veden tiivistyminen sen sisään.
- Suojaa virtajohtoa päälle astumiselta tai puristumiselta.
- Sammuta laite ja irrota se sähköverkosta ennen kuin siirrät sitä, puhdistat sitä tai vaihdat suodatinta.

- Älä koskaan avaa virtasovittinta, jotta vältetään sähköiskujen vaara ja takuu pysyy voimassa.
- Älä käytä laitetta kuumissa ja kosteissa tiloissa, kuten kylpyhuoneissa.
- Laitteen turvallisuuden ja häiriöttömän toiminnan varmistamiseksi älä istu sen päälle tai aseta sen päälle tavaroita.
- Älä aseta mitään esineitä säleikköön, liikkuviin osiin tai ilman tulo- ja lähtökanaviin.
- Älä aseta laitetta suoraan ilmastointilaitteen alle, jotta estetään veden tiivistyminen.
- Huolto tulee antaa pätevän huoltoasentajan tehtäväksi. Huoltoa tarvitaan, jos tuote on vioittunut, esim. jos virtajohto tai pistotulppa on vioittunut, laitteeseen on päässyt nestettä tai vieraita esineitä, laite on altistunut sateelle tai kosteudelle, laite ei toimi normaalisti tai se on pudonnut.
- Jotta estetään sähköiskun vaara, noudata huolenpitoa ja kunnossapitoa koskevia ohjeita.
- Laitetta saa käyttää vain sen mukana toimitetulla virtalähteellä.
- Laitteeseen saa syöttää vain matalaa jännitettä siinä olevan merkinnän mukaisesti.

Pakkausluettelo

ilmanpuhdistimen pääyksikkö x1  
aktiivihiihilevyä x2  
HEPA-suodatinta x2  
älykäs ohjain x1  
virtajohto x1

käyttöohje x1  
virtasovitin (ilmanpuhdistimelle) x1  
virtasovitin (älykkäälle ohjaimelle) x1  
älykkään ohjaimen latauskaapeli x1  
Takuukortti / -todistus x1



ilmanpuhdistimen pääyksikkö



HEPA-suodatin (asetetaan pääyksikön sisään)



aktiivihiihilevyä (ulkopinta on esisuodatin, asetetaan pääyksikön sisään)



älykäs ohjain



virtasovitin (ilmanpuhdistimelle)



virtasovitin (älykkäälle ohjaimelle)



älykkään ohjaimen latauskaapeli



virtajohto

Pääyksikkö



- ① Kosketusohjauspinta: Puhallusnopeuden muuttaminen ja pariliitostilaan siirtyminen.
- ② Toimintatilan/virran merkivalo

Älykäs ohjain ei liitettyinä
Vihreä valo vilkkuu hitaasti: valmistila
Vihreä valo vilkkuu: reagoi kosketusohjaukseen
Vihreä valo vilkkuu nopeasti: muodostaa laiteparia ohjaimen kanssa
Vihreä valo jää palamaan: toimintatila
Älykäs ohjain on yhdistetty
Valkoinen valo vilkkuu hitaasti: valmistila
Valkoinen valo vilkkuu: reagoi kosketusohjaukseen
Valo jää palamaan: toimintatila

- ③ ilman sisäänvalo
- ④ DC-virtaliitin (virtasovittimen liitäntä)
- ⑤ pohjakansi

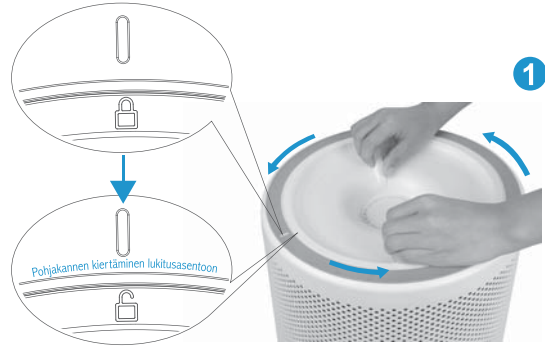
Älykäs ohjain



- ① Valotunnistin: näytön kirkkaus säättyä automaattisesti ympäröivän kirkkauden mukaan.
- ② Virtanäppäin: Pitkä painallus: virta päälle / pois lyhyt painallus: näyttö kelloaika, näyttö pois / päälle
- ③ Ilman sisäänvalo: Ilma kulkee tästä älykkääseen ohjaimen
- ④ PM2.5-tunnistimen ilmatulo
- ⑤ Virtaliitin: erityinen latauskaapeli

- ⑥ Sarjanumero: Älykkään ohjaimen sarjanumero (säilytä takuuasioita varten)  
Koodi: Laitteen tunnistekoodi, jolla avataan LIFAair-sovelluksen kauko-ohjaintoiminto. Hae älykästä ohjainta LIFAair-sovelluksessa, napsauta ohjaimen kuvaketta ja syötä tämä koodi, jolloin LIFAair-sovelluksen kauko-ohjaintoiminto avautuu.  
Huomaa: 1) Suuret ja pienet kirjaimet eivät ole merkitseviä koodissa  
2) Koodi on laitteen MAC-osoitteen kuusi viimeistä numeroa.
- ⑦ Ilman poistokanava: Älykkään ohjaimen ilmanpoisto.

Huomaa: Älä peitä ilman tulo- ja poistoalueita. Pehmeäkankainen alusta tukkii poistokanavan.



Peitä lattia pehmeällä kankaalla tai muulla suojalla, käännä pääyksikkö ylösalaisin sen päälle ja avaa pohjakansi kiertämällä sitä. (Varmista, että DC-virta on katkaistu)



Irrota pohjakansi



Pidä HEPA-suodattimen yläosasta kiinni kaksin käsin ja irrota se nostamalla



Avaa suojapussi ja etsi aktiivihiilipatruunan sivussa oleva kahva, vedä hiilipatruuna ulos (toista sama alapuolella olevalle hiilipatruunalle)



Poista hiilipatruunan suojapussi



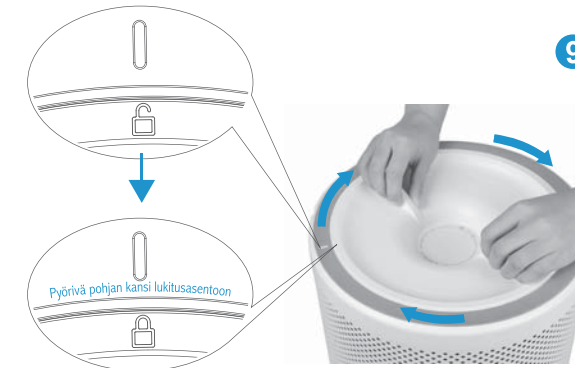
Aseta HEPA-suodatin hiilipatruunan sisään



Aseta hiilipatruunan ja suodattimen yhdistelmä takaisin pääyksikön sisään ja ravista se varovasti paikalleen. (Toista vaiheet 6 ja 7 ja aseta hiilipatruunan ja suodattimen yhdistelmän toinen kerros pääyksikön sisään).



Sulje pohjakansi



Lukitse pohjakansi (kierrä myötäpäivään lukitusasentoon)



Asennus on valmis. Nosta pääyksikkö pystyyn.

### Virtalähteen kytkeminen



Irrota DC-virtaliittimen suojamuovi, ota virtajohto esiin ja kytke se virtasovittimeen. Liitä sovitin pääyksikköön ja kytke virta. Pääyksikkö on valmistilassa, jolloin LED-valot vilkkuvat hitaasti.



Oikea asettelu

Jotta ilmanpuhdistin toimii parhaalla tavalla, varmista, että ilman tulokanavat ovat riittävän etäällä seinästä ja muista esteistä.



Puhallusnopeuden manuaalinen säätö

Laitteessa on 112 eri puhallusnopeutta ja sitä voidaan ohjata tarkasti PM2.5-tason perusteella.



Voit lisätä puhallusnopeutta koskettamalla pääyksikön yläpintaa ja pyörittämällä myötäpäivään. (Suurin puhallusnopeus saadaan käyttöön pyörittämällä myötäpäivään jatkuvasti, kunnes virtavallo palaa kiinteästi.)

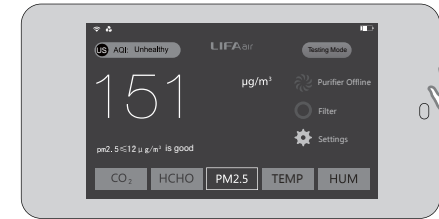


Voit vähentää puhallusnopeutta koskettamalla pääyksikön yläpintaa ja pyörittämällä vastapäivään. (Pyörittämistä voidaan jatkaa, kunnes virtavallo vilkkuu hitaasti. Tällöin käytössä on valmiustila, jolloin puhallusnopeus on nolla).

Huomaa: Tämän ohjekirjan kuvat ovat viitteellisiä ja voivat poiketa hieman lopullisesta tuotantomallista. Tutustu aina itse tuotteeseen.

Pariliitos

Älykäs ohjain voidaan kytkeä pääyksikköön Bluetooth-yhteyden kautta. Laite on liitetty pariiksi jo tehtaalla, joten voit aloittaa sen käytön välittömästi. Jos pariliitos on tarpeen, noudata alla olevia vaiheita.

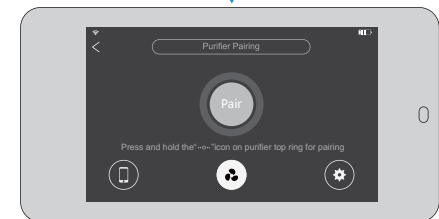


1. Kytke pääyksikkö ensin pistorasiaan ja kytke laite päälle pitämällä älykkään ohjaimen virtanäppäintä painettuna. Laite on päällä, kun pääyksikön valo palaa vihreänä.

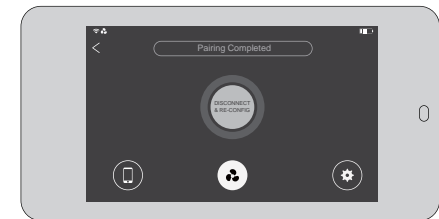


2. Liu'uta kosketuspintaa vastapäivään, kunnes vihreä valo vilkkuu hitaasti. Pidä kosketuspinnan "o"-asentoa painettuna yhdellä sormella yli viiden sekunnin ajan, kunnes vihreä valo vilkkuu nopeasti. Pääyksikkö muodostaa pariliitoksen älykkääseen ohjaimeen 30 sekunnin kuluessa.

HUOMAA: Pariliitoksen aikana yksikön pitää olla valmiustilassa (eli vihreän valon pitää vilkkua hitaasti).



3. Paina näytöltä (asetukset) → → Pair, jolloin älykäs ohjain ja pääyksikkö siirtyvät automaattiseen pariliitostilaan.



4. Kun pariliitos onnistuu, pääyksikön virta- / tilailmaisin muuttuu valkoiseksi ja näytöllä näkyy "Pairing Completed". Jos pariliitos epäonnistuu, toista yllä olevat vaiheet.

Huomaa: Laitteen kehityksen ja ohjelmistopäivitysten vuoksi tässä annettu kuvaus ei välttämättä vastaa käyttöliittymää. Tutustu aina itse tuotteeseen.

Ilmanpuhdistimen älykäs ohjain voi tarkkailla hiilidioksidipitoisuutta (CO<sub>2</sub>), formaldehydipitoisuutta ja PM2.5-pienhiukkaspitoisuutta sekä puhdistaa ilmaa automaattisesti. PM2.5- ja formaldehydipitoisuus vähennetään terveelliselle tasolle. Kun pariliitos pääyksikön kanssa on tehty, älykäs ohjain voi tarkkailla myös lämpötilaa ja ilmankosteutta.

Älykäs ohjain sisältää ilmanlaadulle kuusi eri tasoa: hyvä, kohtalainen, epäterveellinen herkille ryhmille, epäterveellinen, erittäin epäterveellinen ja vaarallinen.

Koskettamalla "CO<sub>2</sub>" saat näkyviin tarkan hiilidioksidipitoisuuden. Hyvä alue on ≤ 1000 ppm. Jos lukema ylittää tämän arvon, suosittelemme lisäämään tuuletusta avaamalla ikkunoita. Huoneen tasaantuminen ja CO<sub>2</sub>-tasojen säätö kestää noin 40 sekuntia.

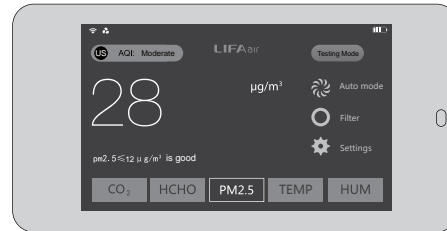


Koskettamalla "HCHO" saat tarkan formaldehydipitoisuuden lukeman. Kiinan standardi on ≤ 0,08 mg/m<sup>3</sup>. Yhdysvaltojen ≤ 0,06 mg/m<sup>3</sup>.



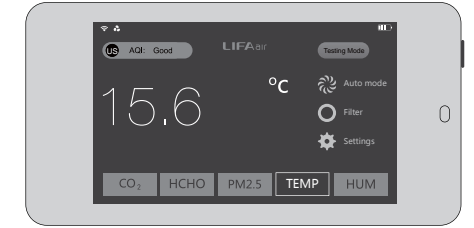
Ohjaimen sisällä olevat formaldehyditunnistimet toimivat sähkökemiallisesti, joten niihin voivat vaikuttaa myös muut kuin formaldehydikaasut, erityisesti alkoholi ja hajuvesi. Formaldehydiä erittyy jatkuvasti mutta hitaasti, eikä sen määrä nouse äkillisesti. Jos lukema nousee odottamatta, pysy rauhallisena ja huomaa, että kyse voi olla hajuvädestä tai muusta aineesta. Lukema tasoittuu hetken kuluttua.

Koskettamalla "PM2.5" saat näkyviin reaaliaikaisen PM2.5-pienhiukkasten mittauksen. Lukeman saaminen kestää noin 20 sekuntia. Kiinan standardi on 75 µg / m<sup>3</sup>. Amerikkalainen standardi on 35 µg / m<sup>3</sup>.

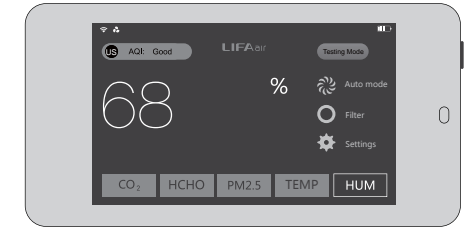


Huomaa: PM2.5-tunnistin on vasemmassa yläkulmassa näytön takana, joten mitattaessa PM2.5-pitoisuutta ilmavirrasta tämän kohdan tulee osoittaa ilmavirran suuntaan.

Koskettamalla "TEMP" näet ilmanpuhdistimelta tulevan lämpötila-arvon.

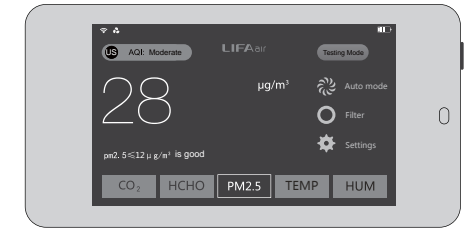


Koskettamalla "HUM" näet ilmanpuhdistimelta tulevan suhteellisen kosteuden arvon.








## Älykkään ohjaimen jatkuva lyhytaikainen valvonta

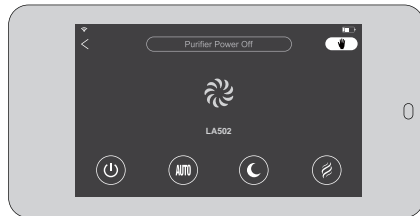
Koskettamalla "Testing Mode" voit asettaa älykkään ohjaimen valvomaan tilannetta jatkuvasti 5 minuutin ajan. Koskettamalla näyttöä voit asettaa älykkään ohjaimen mittaamaan 60 sekunnin ajan.



Huomaa: Valkoinen LED-valo palaa, kun älykäs ohjain on liitetty pariiksi pääyksikön kanssa. Älykäs ohjain jatkaa toimintaansa ja seuraa ilmanlaatua sekä laitteen toimintaa myös silloin, kun ohjaimen näytöllä näkyy kello tai näyttö on tyhjä.




## 1. Ohjauspaneeli: Siirry tilan valintaanäyttöön painamalla

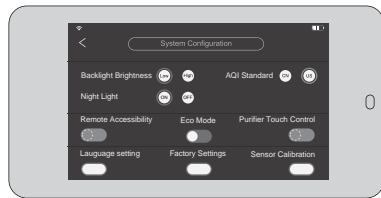
-  Virta pois
-  Automaattinen tila: Järjestelmä säättää pääyksikön puhallusnopeutta automaattisesti sisäilman reaaliaikaisen laadun perusteella (suositeltu käyttötarkoitus)
-  Yötila: Erittäin hiljainen toiminta, jotta nukkumisympäristö pysyy mukavana (Normaali tila: laite jatkaa toimintaa tällä nopeudella)
-  Turbotila: Toimii täydellä nopeudella ja puhdistaa ilmaa nopeasti (Normaali tila: Käy suurella nopeudella 90 minuutin ajan ja siirtyä sitten automaattisesti keskinopeudelle).
- Manuaalinen tila: Voit säätää pääyksikön puhallusnopeuden manuaalisesti  
Palaa tilan valintaan painamalla   
Palaa älykkään ohjaimen pääsivulle painamalla <




**Huomaa:** Voit muuttaa puhallusnopeutta manuaalisesti koskettamalla pääyksikön pintaa. Tämä kestää 5 minuuttia, minkä jälkeen automaattinen tila palautuu käyttöön. Jos haluat säätää puhallusnopeutta täysin manuaalisesti, voit kytkeä älykkään ohjaimen manuaaliseen tilaan. Jos älykkään ohjaimen ja pääyksikön yhteys katkaistaan, virta- ja tilavalo muuttuu vihreäksi. Pääyksikkö jää tällöin manuaaliseen asetukseen, jolloin puhallin ei palaa automaattiseen tilaan. Emme suosittele käyttämään pääyksikköä manuaalisessa tilassa, sillä se kuluttaa tarpeettomasti energiaa ja suodattimia.

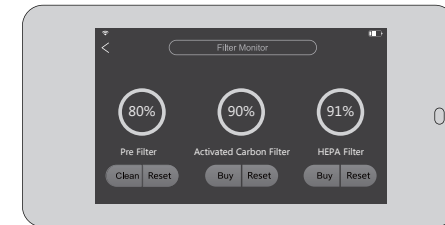
## 2. Koskettamalla näytöllä voit asettaa seuraavat toiminnot:

- Backlight Brightness:** Taustavalon kirkkaus. LOW → tumma; high → kirkas. Molemmissa tiloissa valotunnistin säättää kirkkauden automaattisesti ympäristön mukaan
- AQI Standard:** Ilman laatustandardi. Valitse joko kansainvälinen tai Yhdysvaltain standardi.
- Night Light :** Kytkee yövalotoiminnon päälle tai pois. Jos otat toiminnon käyttöön ja virtalähde on kytkettynä, näyttö loistaa kosketuksen jälkeen kirkkaana 3 minuutin ajan klo 22:00 – 6:00, jolloin laitetta voidaan käyttää yövalona.  
Jos valitaan Yhdysvaltain standardi, puhallin toimii tehokkaammin erityisesti öisin.
- Remote Accessibility :** Vain paikallinen ohjaus. Salli tai estä pääyksikön ohjaus sovelluksen kautta. Jos tila on pois käytöstä, puhelimen sovelluksella voidaan vain tarkastella tilaa, ei ohjata.
- ECO mode:** ECO-tila. Kytkee älykkään tuuletuksen tunnistuksen päälle tai pois. Jos asetus on käytössä, toimintatilaa ohjataan ikkunoiden tilan mukaan, jolloin voidaan säästää energiaa ja vähentää suodatinten käyttöä (ikkunan ollessa auki ilmanpuhdistimen käyttö on merkityksetöntä riippumatta siitä, täyttyvätkö ilmanlaadun kriteerit).
- Purifier Touch Control :** Kosketuslukko. Lukitus estää laitteen koskettamisen vahingossa.
- Language settings:**  → Kieliasetukset;  → kiina;  → englantia
- Factory settings :** Tehdasasetusten palautus. Jos valitset vahvistuksen, älykkään ohjaimen asetukset palautetaan tehdasasetuksiin ja yhteydet WiFi-verkkoihin katkaistaan.
- Sensor Calibration :** Tunnistimien kalibrointi. Varmista tunnistimien tarkkuus suorittamalla nollaus näyttöön tulevien ohjeiden mukaisesti.





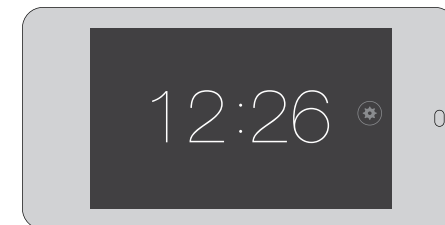
## 3. Suodatinten tarkistus

Valitse  Suodatin → siirry suodattimen seurannan käyttöliittymään  
Puhdista tai vaihda suodattimet viimeistään silloin, kun prosenttilukema on 5 %. Suodattimen puhdistuksen tai vaihdon jälkeen valitse "Reset" ja vahvista toimenpide, jolloin älykäs valvontajärjestelmä käynnistyy uudelleen.



## 4. Kellonajan näyttö / säätö

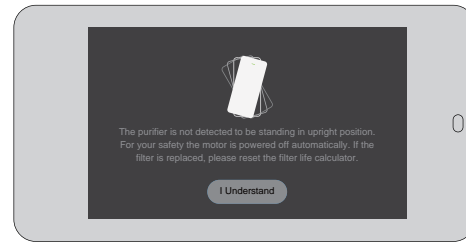
- Kun älykäs ohjain on kytkettynä virtalähteeseen, se näyttää automaattisesti kellonajan näytönsäästäjänä. Voit näyttää ajan myös painamalla virtapainiketta. (Akkua käytettäessä kellonaika ei näy näytöllä.) Kosketusnäytön taustavalo-/yövalotoiminto on käytössä 22:00~ 6:00, jolloin kello näkyy näytöllä valkoisella taustalla ja mustilla numeroilla kolmen minuutin ajan.
- Kellon ajan näytössä voit säätää ajan manuaalisesti valitsemalla näytön oikealta puolelta . Kun asetus on valmis, tallenna asetus painamalla .



**Huomaa:** Kun älykäs ohjain on yhdistetty WiFi-verkkoon, kellonaika säädetään automaattisesti ja asetetaan oikeaan aikavyöhykkeeseen. On suositeltavaa käyttää tätä toimintoa.

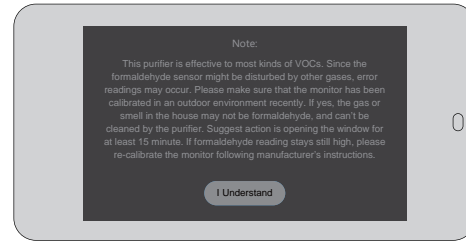
**Pääyksikön varoitukset:**

Pääyksikköä ei saa kallistaa, kun sen puhdistin on käytössä. Jos näin tehdään, älykkään ohjaimen näyttöön tulee tämä varoitus.



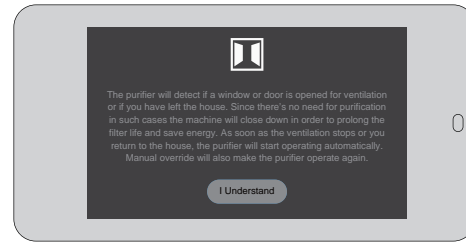
**Formaldehydin lukemavirhe:**

Koska formaldehyditunnistin voi tunnistaa muutakin kuin formaldehydiä, näyttöön tulee tämä varoitus tunnistettaessa poikkeavia formaldehydilukemia.



**Tuuletusvaroitus:**

Avattaessa ikkunoita tai ovia tai poistuttaessa kotoa älykäs ohjain saattaa havaita poikkeamia, jolloin tämä näyttö tulee näkyviin. Pääyksikkö lopettaa toiminnan, kun ikkuna avataan. Kun tuuletus on valmis ja ovet ja ikkunat ovat suljettuina tai palaat kotiin, palauta älykkäästi ohjattu toiminta valitsemalla automaattitila yötila automaattitila. Voit myös koskettaa ja liu'uttaa ympyrää, jolloin pääyksikkö jatkaa toimintaa.



**Huomaa:** Älykäs ohjain tunnistaa tuuletuksen tilan vain automaattisessa tilassa toimiessaan.

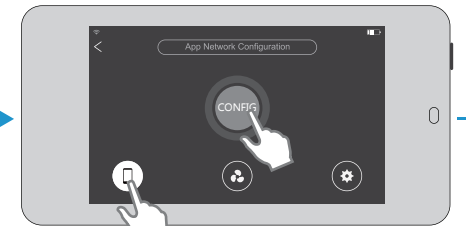


Lue matkapuhelimella tämä QR-koodi tai älykkään ohjaimen pohjassa oleva QR-koodi

Lataa ja asenna sovellus

Avaa LIFAair-sovellus, paina puhelimen näytöllä olevaa +-merkkiä

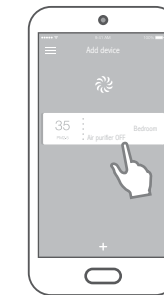
Varmista, että puhelin on yhdistettynä WiFi-verkkoon ja kirjoita WiFi-salasana



Valitse pyydettyä CONNECT

Valitse älykkään ohjaimen asetuksista

Valitse CONFIG -> Kosketa

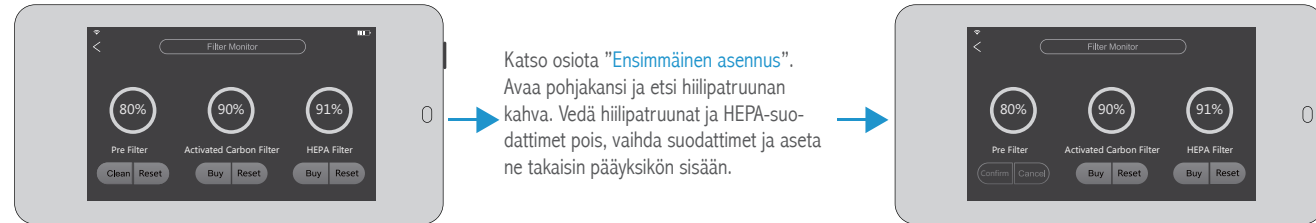


Valitse painike "network connected"

Kun internetyhteys on muodostunut, valitse monitorien linkki ja syötä älykkään ohjaimen salasana. (Se on MAC-osoitteen kuusi viimeistä numeroa, jotka näkyvät älykkään ohjaimen takaosassa DC-liittimen alla. Suuret ja pienet kirjaimet eivät ole merkittäviä).

Kun yhteys on muodostettu onnistuneesti, puhelin voi ohjata pääyksikköä ja näyttää samalla älykkään ohjaimen ajantasaiset tiedot.

**Suodattimen vaihto** (Varmista, että pääyksikkö pysähtyy, irrota virtajohto ja puhdista tai vaihda sitten suodattimet)



Suodatin pitää puhdistaa tai vaihtaa, kun älykkään ohjaimen suodattimen tunnistusarvo on alle 5 %.

Vaihda suodattimet.

Suodattimen nollaus

### Esisuodattimen puhdistus



Puhdista esisuodatin irrottamalla kaksi hiilipatruunaa ja puhdistamalla ne ulkotiloissa harjalla varustetulla pölynimurilla. Puhdista pöly hiilipatruunan ulkopinnalta. Kun puhdistus on valmis, aseta hiilipatruunat takaisin pääyksikön sisään ja vahvista painamalla "Reset" -painiketta.

**Huomaa:** Älä puhdista esisuodatinta kostealla pyyhkeellä, jotta se ei tukkeudu.

Tuotteen nimi: Smart Air Purifier

Tuotteen tyyppi: LA502

Hiukkasten puhdistusteho (CADR): 450 m<sup>3</sup>/h

Kumulatiivinen hiukkaspuhdistuksen massa (CCM): Taso P4

Hiukkasten puhdistustehokkuus: korkea taso

Formaldehydin puhdistusteho (CADR): 240 m<sup>3</sup>/h

Kumulatiivinen formaldehydin puhdistuksen massa (CCM): Taso F4

PM2.5-tunnistin: Lasertyyppinen

CO2-tunnistin: Kaksoislämpöpari

Formaldehyditunnistin: Sähkökemiallinen, älykäs

Lämpötila-/kosteustunnistin: Puolijohde+lämpövastus

Formaldehydin puhdistustehokkuus: korkea taso

Melutaso: ≤ 66dB(A)

Käyttötilan pinta-ala: 31 m<sup>2</sup> ~ 54 m<sup>2</sup>

**Huomaa:** Käyttötilan pinta-ala noudattaa kansallista standardia GB/T18801-2015 ja perustuu hiukkasten CADR-arvoon. Yllä olevat suoritusarvot ovat standardin GB/T18801-2015 mukaisia ja ne on varmennettu ulkopuolisessa laboratoriossa käyttäen nokihiukkasia tai kaasumaisia epäpuhtauksia.

### Vianetsintä

#### Eikö puhdistin toimi?

Tarkista, onko virtajohto liitettyä.

Tarkista, onko puhdistimen puhallusnopeus minimissään.

Tarkista, onko pohjakansi lukitusasennossa.

#### Onko käyntiääni kova?

Tarkista, onko suodatin asennettuna.

Tarkista, onko hiilipatruunan suojapussit poistettu.

#### Nousivatko formaldehydilukemat yllättäen?

Koska formaldehyditunnistin on sähkökemiallinen, myös monet muut kaasut, kuten alkoholi tai hajuviedet, sekä nopea ilmankosteuden nousu voivat aiheuttaa virheellisiä lukemia. Tämä on normaalia. Jos häiriö ei poistu pitkään ajan jälkeen, suorita tunnistinten kalibrointi valitsemalla Zero Settings (Asetusten nollaus) → ⚙️ Settings (Asetukset) → Sensor Calibration in indoors (Tunnistimen kalibrointi sisätiloissa) ja paina suoraan formaldehyditunnistimen nollausa ja vahvista toimenpide.

#### Ovatko formaldehydi- tai hiilidioksidilukemat epätarkkoja?

Toimi seuraavasti:

Valitse ⚙️ Asetukset → tunnistinten kalibrointi. Anna tunnistinten nollautua ulkotilassa 30 minuutin ajan, kytke "Testitila" käyttöön älykkään ohjaimen käynnistyksen yhteydessä ja tee sitten formaldehydi- ja hiilidioksiditunnistimen nollaus.



Käytä vain valmistajan toimittamaa tai laitteen kanssa myytyä vaunua, tukea, kolmijalkaa, kannatinta tai pöytää. Kun käytetään vaunua, ole varovainen liikuttaessasi vaunua/laitetta, jotta vältetään kaatumisesta aiheutuva loukkaantuminen.



Tuotteen oikea hävittämistapa. Tämä merkki ilmaisee, että tuotetta ei saa hävittää muun talousjätteen kanssa EU:n alueella. Jotta estetään hallitsemattomasta jätteen hävittämisestä aiheutuva vaara ympäristölle ja ihmisten terveydelle, kierrätä laite vastuullisesti, jotta materiaalit saadaan uudelleen käyttöön. Voit palauttaa laitteen käyttämällä yleisiä keräysjärjestelmiä tai ottamalla yhteyttä jälleenmyyjään, jolta tuote hankittiin. Jälleenmyyjä voi vastaanottaa tuotteen kierrätettäväksi.